

جمهورية العراق  
وزارة التخطيط - الجهاز المركزي للإحصاء

CSO



Central Statistical Organization IRAQ

## تقرير الموارد المائية لسنة 2016

حزيران 2017

مديرية الإحصاء الزراعي

المحتويات

1.....	المقدمة
2.....	منهجية التقرير
2.....	المفاهيم والمصطلحات
3-4.....	تحليل النتائج
	الجدول الإحصائية
7.....	(1) الإيرادات السنوية لنهري دجلة والفرات وروافده لسنة 2016
8.....	(2) مؤشرات المياه الجوفية لسنة 2016 في العراق
9.....	(3) مواقع واستخدامات السدود والخزانات لسنة 2016 في العراق
10.....	(4) منسوب السدود والخزانات لسنة 2016
11.....	(5) اطوال الميازل حسب انواعها لسنة 2016 على مستوى المحافظات
13.....	(6) اطوال الجداول والقنوات حسب اصنافها لسنة 2016 على مستوى المحافظات
17.....	(7) مقارنة مساحات الاراضي حسب نوع الاستصلاح للسنوات (2015- 2016)
18.....	(8) مساحة الاراضي حسب نوع الاستصلاح لسنة 2016 على مستوى المحافظات
20.....	(9) الاغمار لمناطق الاهوار لسنة 2016 في العراق
	الاشكال البيانية
7.....	(1) الإيرادات السنوية لنهري دجلة والفرات وروافده لسنة 2016
8.....	(2) مؤشرات المياه الجوفية لسنة 2016 في العراق
10.....	(3) المنسوب الفيضاني والاعتيادي للسدود والخزانات لسنة 2016
15.....	(4) اطوال الجداول الرئيسية حسب اصنافها لسنة 2016 على مستوى المحافظات
15.....	(5) اطوال الجداول الفرعية حسب اصنافها لسنة 2016 على مستوى المحافظات
16.....	(6) اطوال الجداول الثانوية حسب اصنافها لسنة 2016 على مستوى المحافظات
16.....	(7) اطوال القنوات الحقلية حسب اصنافها لسنة 2016 على مستوى المحافظات
20.....	(8) الاغمار لمناطق الاهوار لسنة 2016 في العراق
	الخرائط
12.....	(1) اطوال الميازل حسب النوع على مستوى المحافظات لسنة 2016
14.....	(2) اطوال الجداول والقنوات حسب النوع على مستوى المحافظات لسنة 2016
19.....	(3) مساحة الاراضي حسب نوع الاستصلاح على مستوى المحافظات لسنة 2016

## المقدمة

أنجزت مديرية الإحصاء الزراعي تقرير الموارد المائية لسنة 2016 والذي جاء ثمره لجهود متواصلة بين وزارة التخطيط / الجهاز المركزي للإحصاء ووزارة الموارد المائية منذ عام 2003 . تعتبر الموارد المائية من المرتكزات الأساسية وأحد أهم المتطلبات لإدامة الحياة الإنسانية ولا يمكن للحياة ان تستمر بدون المياه فهو المورد الذي يرتكز عليه إنتاج الغذاء ويشكل أهم عناصر البيئة ويلعب دوراً رئيساً في التنمية في كافة جوانبها ، عليه فأن الاهتمام بالموارد المائية يعتبر امراً حيوياً لتغطية الاحتياجات الإنسانية من مياه الشرب والاستخدامات المدنية وتأمين متطلبات الزراعة والاحتياجات الصناعية .

إن الحاجة إلى الموارد المائية في العراق في تزايد مستمر نتيجة للنمو السكاني والتطور الإقتصادي والإجتماعي يقابله تناقص في الموارد المائية نتيجة لتوسع استثمار الموارد المائية في الدول المتشاطئة على الأنهار التي ترد إلى العراق. إن الموارد المائية ستبقى المحور الأساسي لتوسيع الرقعة الزراعية على المدى القريب والبعيد وعلى مخططي السياسات المائية الأخذ بالاعتبار بجميع هذه الحقائق واعتماد سياسة مائية قائمة على الاستثمار الأمثل للموارد المائية ومن الحقائق الموضوعية إن صعوبات حقيقية تواجه القائمين على السياسات المائية والزراعية في العراق خلال العقد الأخير من القرن الأخير و القرن الواحد والعشرين وخاصة فيما يتعلق بالجفاف الذي القى بظلاله على العراق ومعظم دول الجوار إضافة إلى انخفاض واضح في تصريف نهري دجلة والفرات داخل الأراضي العراقية بسبب الجفاف وإقامة مشاريع الخزانات والسدود في كل من تركيا وسوريا خلافا لمبادئ التنسيق والتعاون المشترك في اقتسام موارد المياه للدول المتشاطئة مما أدى بالمحصلة النهائية إلى نقص واضح في مجمل متحصلات العراق من الموارد المائية. وعلى الرغم من التراجع الواضح في كمية الموارد المائية المتحققة في العراق سواء منها المتأتية من نهري دجلة والفرات ومن خارج الأراضي العراقية سواء أكانت من تركيا او ايران فأن الموارد الذاتية المتحققة من داخل العراق تراجعت هي الأخرى بسبب ظروف الجفاف وشملت الروافد والمياه الجوفية ومعدلات الخزن في السدود والخزانات وذلك للعلاقة الوثيقة بين سقوط الأمطار وتوفر المياه من هذه المصادر .

إن هذه الصعوبات مجتمعة بالإمكان الحد من تأثيراتها على النشاط المائي والزراعي في العراق من خلال أتباع سياسات مائية وزراعية واعدة بالاعتماد على أتباع الطرق والأساليب التقنية الحديثة في الري والزراعة مثل تقانات الري (بالرش والتنقيط) وهي وسائل أثبتت نجاحا كبيرا في جميع البلدان التي باشرت باستخدامها منذ عشرات السنين وفي العراق تبذل جهود واسعة النطاق لاعتماد هذه التقنيات في الري والزراعة ونأمل نشرها بشكل واسع للقضاء على الشحة في مصادر المياه والنهوض بالقطاع الزراعي .

إن اعتماد الأساليب الحديثة في الري والزراعة لا يقتصر على التوفير في مصادر المياه بل يؤدي إلى المحافظة على خصوبة التربة وزيادة الإنتاجية بشكل كبير مع العرض ان موارد المياه في العراق لا زالت وبكميات كبيرة يتم هدرها بشكل غير موضوعي من خلال انسيابها في البزول والقسم الآخر ينتهي في شط العرب ومن المياه العذبة وهو ما يتطلب من الجهات ذات العلاقة وقفة جادة للاستفادة من هذا المورد الحيوي لاستثماره في الزراعة والمجالات الأخرى الصناعية والإنسانية ولو قدر استخدام المياه في العراق بشكل علمي وموضوعي لما كان هناك أزمة مياه وجفاف وكلنا أمل إن يتم استثمار المياه في العراق وفق احداث الأساليب مع الاحتفاظ بحق العراق بالمطالبة بانسيابيه المياه إلى داخل العراق من خلال نهري دجلة والفرات والروافد الأخرى وبالتنسيق والتعاون مع كل من تركيا وسوريا وإيران وبالحصصة القانونية التي يستحقها العراق وبأتباع كافة الأساليب والقنوات الدبلوماسية والقانونية واللوجستية ومن خلال المنظمات الدولية والإقليمية والعربية ومنظمة المؤتمر الإسلامي ومبادئ حسن الجوار والمصالح التجارية والاقتصادية المتبادلة بين العراق وهذه الدول للحصول على حقوق العراق في هذا المورد الإستراتيجي واستخدامه في نشر التطور والرفاه والنهوض الاقتصادي والاجتماعي للعراق والشعب العراقي.

### منهجية التقرير

تقوم مديرية الإحصاء الزراعي بأعداد مؤشرات للموارد المائية سنوياً وبالاعتماد على البيانات المجهزة من وزارة الموارد المائية والشركات والدوائر المرتبطة بها وفق جداول متفق عليها من قبل مديريتنا ووزارة الموارد المائية . وفي الغالب ترد البيانات إلى الجهاز بشكل تفصيلي ويتم التعامل معها وبالتنسيق مع وزارة الموارد المائية لإخراجها بصيغتها النهائية وبما يتناسب والأساليب الموضوعية في عرض البيانات مع السعي لشمول جميع المؤشرات الإحصائية لهذا النشاط واستيعاب المتغيرات السنوية التي تطرأ عليها سواء كانت طبيعية أو موضوعية، وفي مايلي الانهار الرئيسية وروافدها في العراق.

المحافظات التي يمر بها	الموقع	المنبع	الانهر الرئيسية وروافدها	
دهوك ،نينوى، صلاح الدين ،بغداد ،واسط،ميسان ،البصرة .	يدخل الحدود العراقية في الجزء الشمالي عند منطقة فيشخابور ويتجه نحو الجنوب الشرقي ويتابع مجراه حتى مصبه في القرنة.	ينبع من بحيرة (وان ) من المرتفعات الجنوبية الشرقية من تركيا	نهر دجلة	
			الخابور	الروافد
			الزاب الكبير	
			الزاب الصغير	
			العظيم	
		تركيا + العراق	ديالى	
		تركيا + العراق		
		إيران + العراق		
		العراق		
		إيران + العراق		
الانبار ، بابل ، كربلاء ، النجف ، القادسية ، المثنى ، ذي قار ،البصرة .	يدخل الحدود العراقية في الجزء الشمالي الغربي عند مدينة حصيبة ويتجه نحو الجنوب الشرقي ويتابع مجراه حتى مصبه في القرنة	يتكون من رافدين هما (فرات صو) و (مراد صو) في المرتفعات التركية كما تصب فيه عدد من الفروع داخل الأراضي السورية	نهر الفرات	

### المفاهيم والمصطلحات

- ✓ الخزين المتجدد : يعني كمية المياه الداخلة الى الممكن الجوفي عن طريق تغذيته الطبيعية من مياه الامطار او الانهار او اي اجسام او مسطحات مائية فضلا عن التغذية الاصطناعية بحسب نسبة كمية المياه المغذية للممكن في وحدة الزمن.
- ✓ الخزين الثابت القابل للاستثمار : يعني كمية المياه الجوفية المتواجدة في طبقات الممكن الجوفي
- ✓ الخزين الاستثماري : يعني كمية المياه المحددة المسحوبة من الممكن دون الاضرار بخزينه الثابت .
- ✓ المنسوب الفيضاني : هو أعلى منسوب فيضاني يمكن الوصول إليه أثناء فترة الفيضان لغرض استيعاب الموجات الفيضانية أمام السد.
- ✓ المنسوب التشغيلي الاعتيادي : هو أعلى منسوب يمكن الوصول اليه في خزن المياه لاغراض التشغيل للري وتوليد الطاقة الكهربائية.

### تحليل النتائج

فيما يأتي أهم المؤشرات الواردة في هذا التقرير:

- روافد الأنهار الرئيسية :

يعتبر نهري دجلة والفرات من الأنهار الرئيسية في العراق وتنحصر روافد نهر دجلة بالخابور، الزاب الكبير، الزاب الصغير، العظيم وديالى أما نهر الفرات فلا توجد له روافد في داخل الأراضي العراقية.

- الإيرادات السنوية :

قدرت الإيرادات السنوية لنهر دجلة (15.37) مليار / م<sup>3</sup> كما في جدول (1) في حين قدرت الإيرادات السنوية لروافده (24.23) مليار / م<sup>3</sup> وبإضافة كمية الإيرادات للروافد يكون المجموع الكلي لنهر دجلة (39.60) مليار / م<sup>3</sup> بنسبة (72.3%) و قدرت الإيرادات السنوية لنهر الفرات (15.15) مليار / م<sup>3</sup> بنسبة (27.7%) من المجموع الكلي للإيرادات السنوية لنهري دجلة والفرات التي قدرت (54.75) مليار / م<sup>3</sup>.

- السدود والخزانات:

قدر المنسوب التشغيلي الاعتيادي لسد دهوك (615.8) م كما في جدول (4) في حين قدر المنسوب التشغيلي الاعتيادي لكل من سد دوكان و دربندخان (511.0) م ، (485.0) م على التوالي وسجلت السدود الأخرى مثل سد الموصل والعظيم مناسب اقل على الرغم من أهميتها الإستراتيجية، أما بحيرات الثرثار والحباتية فإنهما مخصصتان لأغراض السيطرة على مياه الفيضان وقدر منسوبهما الفيضاني (65.0) م ، (51.0) م على التوالي.

- أطوال المبازل :

قدر مجموع أطوال المبازل (96920) كم.طول كما في جدول (5) ولجميع أنواعها الرئيسية والفرعية والثانوية والمجمعة والحقلية والواديان منها (23938) كم.طول في محافظة واسط حيث احتلت أعلى نسبة من أطوال المبازل وبنسبة (24.7%) أما أطوال المبازل حسب النوع فقد قدرت أطوال المبازل الحقلية (61349) كم.طول وبنسبة (63.3%) من المجموع الكلي لأنواع المبازل الأخرى.

- أطوال الجداول والقنوات :

قدر المجموع الكلي لأطوال الجداول والقنوات (53583) كم.طول كما في جدول (6) وبجميع أنواعها الرئيسية والفرعية والثانوية والحقلية منها (9271) كم.طول في محافظة واسط حيث احتلت أعلى نسبة من أطوال الجداول والقنوات بين المحافظات وبنسبة (17.3%) و قدرت أطوال القنوات الفرعية (11820) كم.طول وبنسبة (22.1%) من مختلف أنواع أطوال الجداول والقنوات.

• الأراضي الزراعية:

قدر مجموع الأراضي المستصلحة (2297) الف دونم لسنة 2016 بنسبة انخفاض (4.7%) عن العام الماضي حيث قدرت (2411) الف دونم كما في جدول (7)، اما اعلى مساحة من الاراضي المستصلحة فكانت لمحافظة واسط حيث قدرت بـ (488) الف دونم وبنسبة (21.2%) كما في جدول (8)، وقد قدر مجموع مساحة الاراضي شبيه المستصلحة (3216) الف دونم بنسبة ارتفاع (1.1%) عن العام الماضي حيث قدرت (3182) الف دونم اما اعلى مساحة للأراضي شبيه مستصلحة فكانت لمحافظة بابل حيث قدرت (798) الف دونم وبنسبة (24.8%)، وقدر مجموع مساحة الاراضي تحت الاستصلاح (246) الف دونم ، اعلى مساحة فيها كانت لمحافظة القادسية حيث قدرت (43) الف دونم وبنسبة (17.4%) ، وقدر مجموع الاراضي الغير مستصلحة (6861) الف دونم اعلى مساحة فيها كانت لمحافظة واسط حيث قدرت (1369) الف دونم وبنسبة (19.9%).

• الاغمار لمناطق الاهوار:

قدر مجموع المساحة المغمورة وغير المغمورة الكلية للاهوار (5561) كم<sup>2</sup> كما في جدول (9) حيث احتل هور القرنة المرتبة الأولى من حيث المساحة والتي قدرت (2421) كم<sup>2</sup> وبنسبة (43.5%)، ثم هور الحمار والذي قدرت مساحته (1763) كم<sup>2</sup> وبنسبة (31.7%) ، وهور الحويزة الذي قدرت مساحته (1377) كم<sup>2</sup> وبنسبة (24.8%) وقدرت اعلى نسبة اغمار في محافظة ذي قار الذي قدرت مساحته (1402) وبنسبة (55.8%) من مجموع المساحة الكلية المغمورة للاهوار التي قدرت (2513) كم<sup>2</sup>.

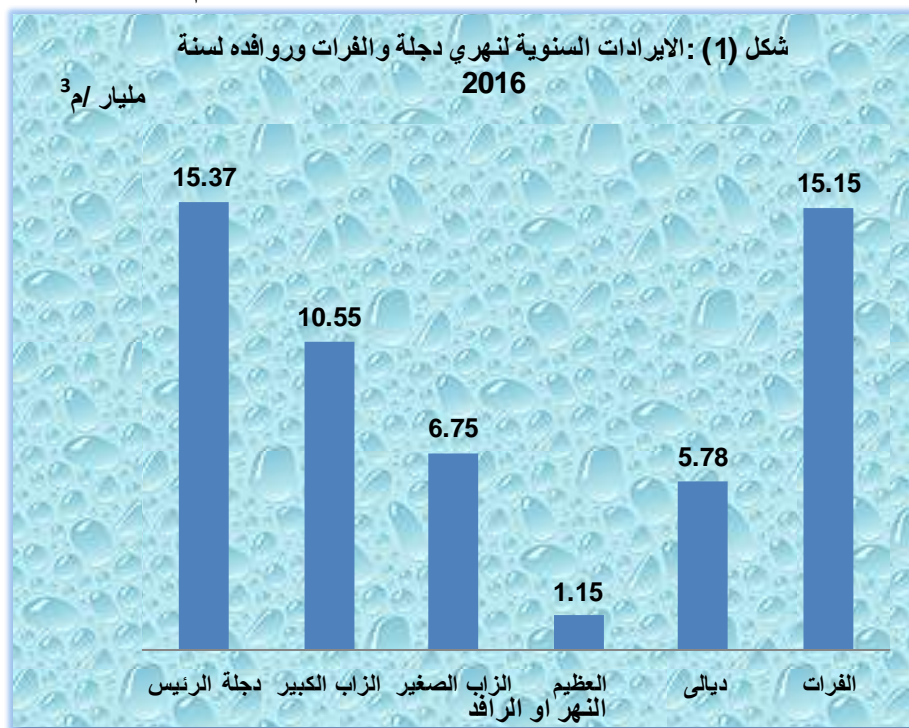
## الجدول الاحصائية

الإيرادات السنوية لنهري دجلة والفرات وروافده لسنة 2016

جدول (1)

النهر وروافده	الإيراد السنوي (مليار/ 3م) 2015	الإيراد السنوي (مليار/ 3م) 2016	النسبة %	الطول (كم)
دجلة الرئيس*	14.97 (بضمنها مياه الخابور)	15.37 (بضمنها مياه الخابور)	28.0	1900 منه 1418 داخل العراق
الروافد	الزباب الكبير**	10.55	19.3	392
	الزباب الصغير	2.91	12.3	396
	العظيم***	0.59	2.1	230
	ديالى	1.58	10.6	386
مجموع إيرادات نهر دجلة وروافده	27.32	39.60	72.3	-
الفرات****	8.02	15.15	27.7	2940 منه (1160) داخل العراق
المجموع الكلي لإيرادات نهري دجلة والفرات	35.34	54.75	100.0	-

\*الإيراد السنوي لنهر دجلة يمثل كمية المياه الواردة الى العراق عند الحدود التركية .  
 \*\*ان إيرادات الزباب الكبير تقديرية لعدم وجود رسوبات فعلية كافية للتصريف.  
 \*\*\*الإيراد السنوي لنهر العظيم من داخل العراق فقط والبقية من المنبع الى المصب في نهر دجلة.  
 \*\*\*\*الإيراد السنوي لنهر الفرات يمثل المعدل بعد تشغيل منظومة السدود التركية السورية منذ عام 1994 .

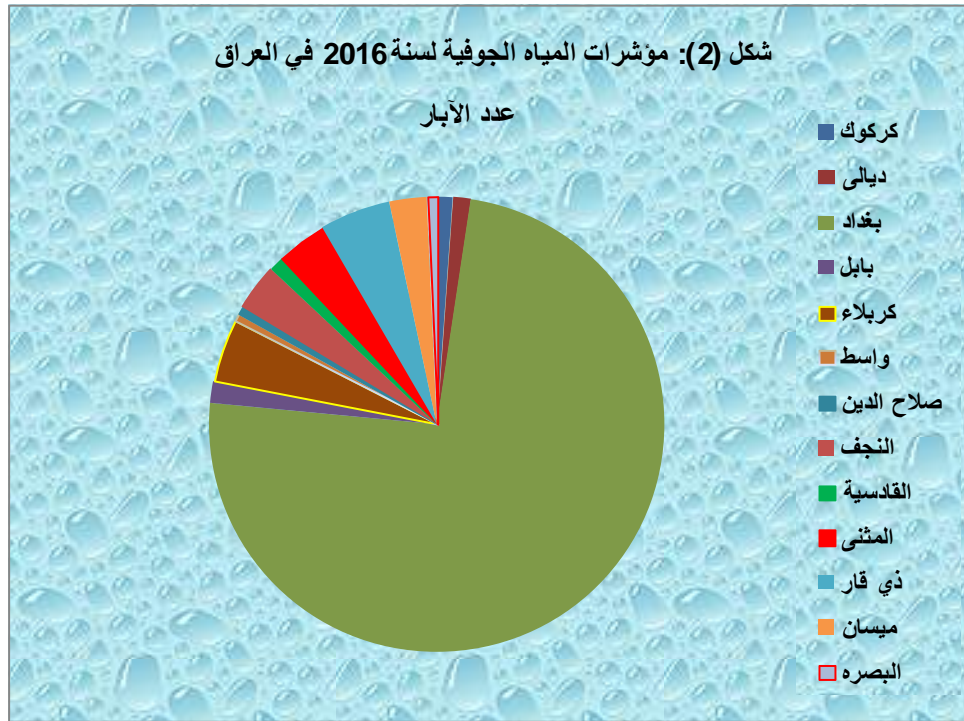




مؤشرات المياه الجوفية لسنة 2016 في العراق

جدول (2)

معدل ppm	معدل الانتاجية لتر / ثا	عدد الآبار	اسم المحافظة
2000-3000	5-7	8	كركوك
3000-6000	4-6	9	ديالى
4000-6000	3	530	بغداد
4000	2-4	11	بابل
2500-4000	5-7	32	كربلاء
2500-4000	4-6	4	واسط
3000-6000	5	4	صلاح الدين
3000-6000	4-6	24	النجف
4000-6000	3-5	7	القادسية
3000-6000	4-6	26	المتنى
6000-8000	2-4	36	ذي قار
3000-7000	4-6	19	ميسان
5000	5	5	البصرة



مواقع واستخدامات السدود والخزانات لسنة 2016 في العراق

جدول (3)

الاستخدامات					الموقع	السد او الخزان
*اخرى	*السياحة	توليد الطاقة الكهربائية الحد الاعلى (ميكا واط)	*السيطرة على الفيضانات	*الزراعة والري		
1	1	-	1	1	يقع على نهر دجلة بمسافة (2) كم شمال مدينة دهوك	سد دهوك
1	-	505	1	1	يقع على نهر دجلة شمال مدينة الموصل بمسافة (60) كم	سد الموصل
1	1	217	1	1	يقع على نهر الزاب الاسفل على بعد (60) كم من الشمال الغربي لمدينة السليمانية	سد دوكان
1	-	-	1	1	يقع على نهر العظيم في (دمير قابو ) وعلى بعد(1.5) كم مؤخرة مصب نهر طوزجاي	سد العظيم
1	1	243	1	1	يقع على نهر ديالى عند مضيق دربندخان وعلى بعد (65) كم جنوب شرق مدينة السليمانية	سد دربندخان
1	-	46	1	1	يقع على نهر ديالى بمسافة (8) كم من مدينة شمال سد ديالى	سد حميرين
1	-	142	1	1	يقع على نهر الفرات بمسافة (7) كم من مدينة حديثة	سد حديثة
1	-	-	1	1	تقع على بعد (160) كم الى الشمال الغربي من مدينة بغداد في اراضي الجزيرة الواقعة بين نهري دجلة والفرات	بحيرة الثرثار
1	-	-	1	1	تقع البحيرة على الضفة اليمنى من نهر الفرات جنوب شرق مدينة الرمادي	سد الحبابية

\*يشير رقم (1) الى استخدام السد او الخزان.

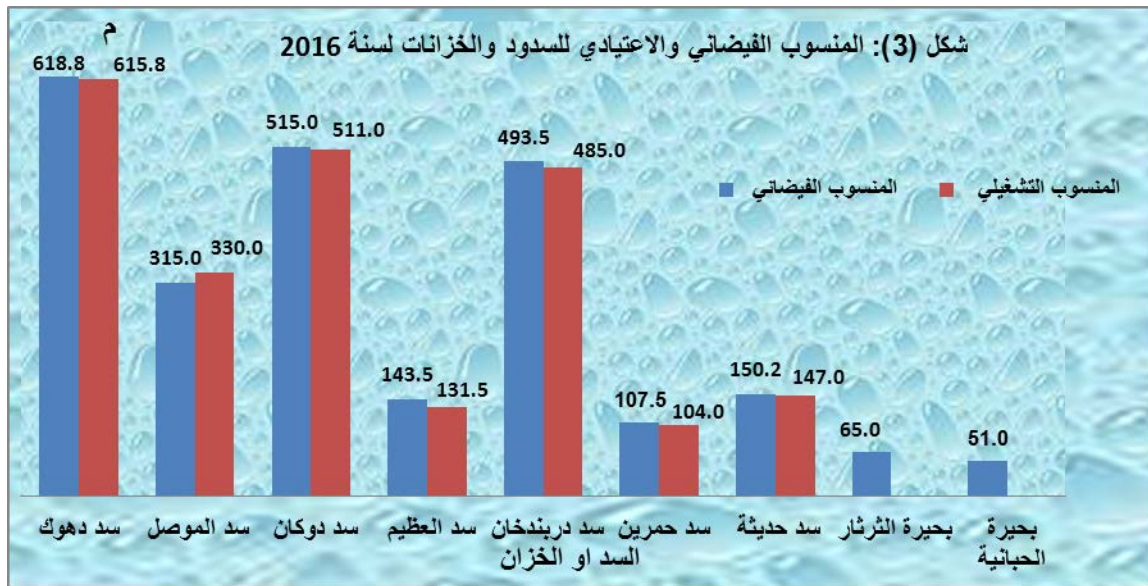
\*\* و تشير علامة (-) بعدم الاستخدام للاغراض المذكورة في اعلى الجدول لعدم وجود محطة .

منسوب السدود والخزانات لسنة 2016

جدول (4)

السد او الخزان	المنسوب الفيضاني (م)	المنسوب التشغيلي الاعتيادي (م)
سد دهوك	618.8	615.8
سد الموصل	*315.0	330.0
سد دوكان	515.0	511.0
سد العظيم	143.5	131.5
سد دربندخان	493.5	485.0
سد حمريين	107.5	104.0
سد حديثة	150.2	147.0
بحيرة الثرثار	65.0	-
بحيرة الحبانية	51.0	-

\* تم تحديد منسوب 315 م فوق سطح البحر كأعلى منسوب من قبل المركز الوطني لإدارة الموارد المائية لهذه السنة.  
\*\*تشير علامة (-) الى عدم توفر بيانات خلال سنة 2016 .



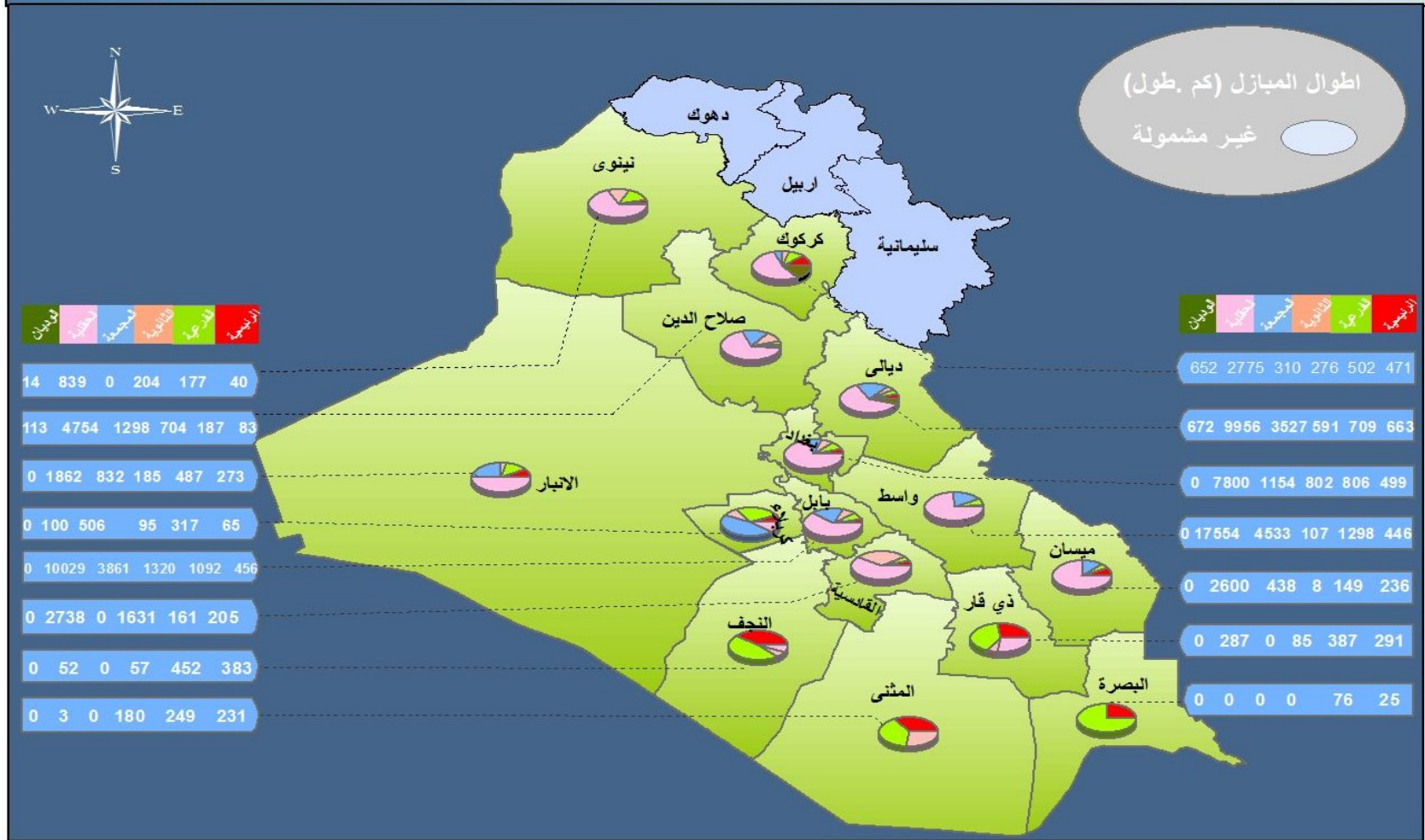
## أطوال المبازل حسب أنواعها لسنة 2016 على مستوى المحافظات

جدول (5)

المبازل (كم.طول)								المحافظة
نسبة الاطوال %	المجموع	الواديان	الحقلية	المجمعة	الثانوية	الفرعية	الرئيسية	
1.3	1274	14	839	-	204	177	40	نينوى
5.1	4986	652	2775	310	276	502	471	كركوك
16.6	16118	672	9956	3527	591	709	663	ديالى
3.8	3639	-	1862	832	185	487	273	الانبار
11.4	11061	-	7800	1154	802	806	499	بغداد
17.3	16758	-	10029	3861	1320	1092	456	بابل
1.1	1083	-	100	506	95	317	65	كربلاء
24.7	23938	-	17554	4533	107	1298	446	واسط
7.4	7139	113	4754	1298	704	187	83	صلاح الدين
1.0	944	-	52	-	57	452	383	النجف
4.9	4735	-	2738	-	1631	161	205	القادسية
0.7	663	-	3	-	180	249	231	المتن
1.1	1050	-	287	-	85	387	291	ذي قار
3.5	3431	-	2600	438	8	149	236	ميسان
0.1	101	-	-	-	-	76	25	البصرة
100.0	96920	1451	61349	16459	6245	7049	4367	المجموع

\* تشير علامة (-) الى عدم توفر بيانات خلال سنة 2016

## خارطة (1) اطوال المبازل حسب النوع على مستوى المحافظات لسنة 2016



مطبع الـ GIS

1:5,843,558

0 95 190 380 570 760 Kilometers

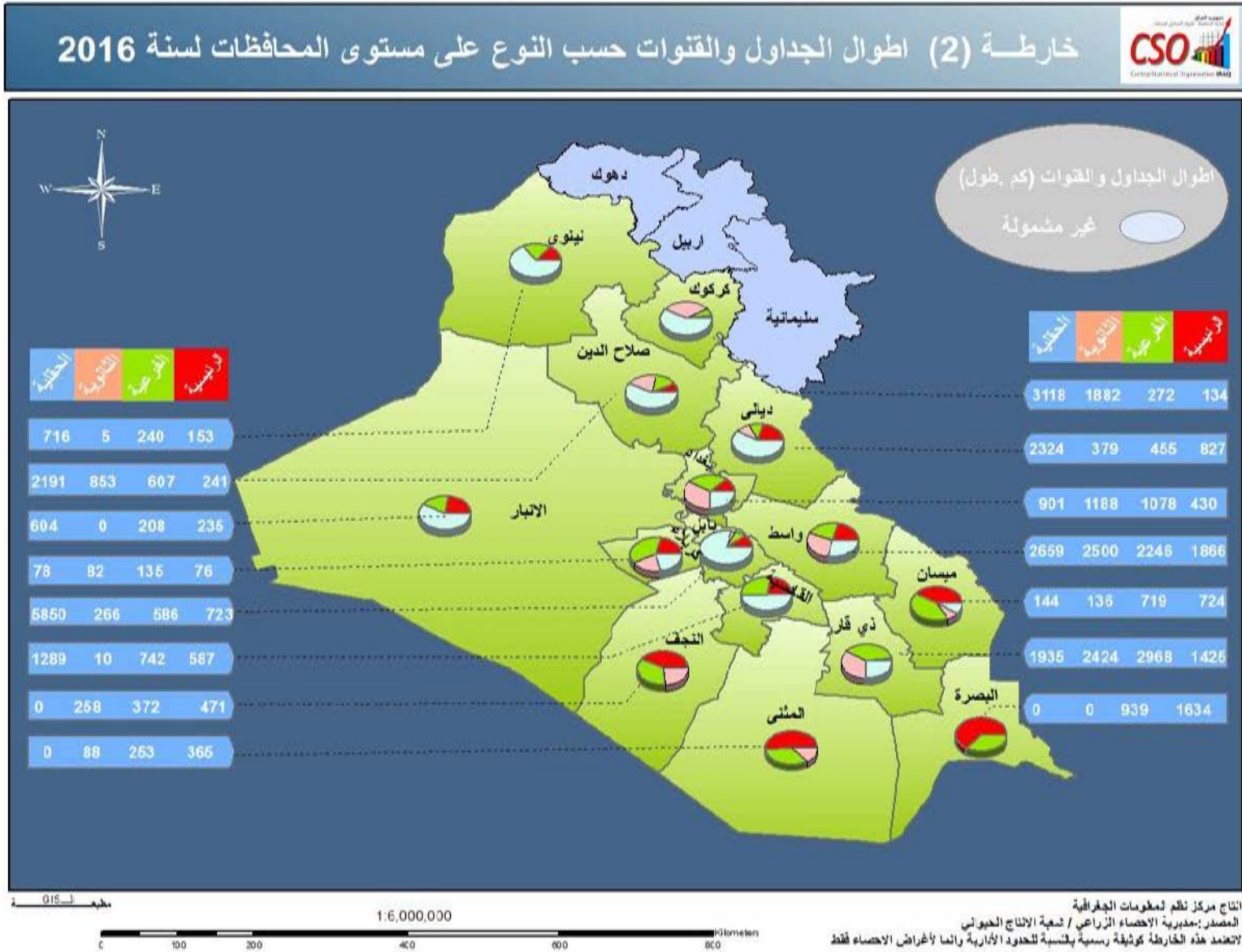
انتاج مركز نظم المعلومات الجغرافية  
المصدر: مديرية الاحصاء الزراعي / شعبة الانتاج الحيواني  
لا تعتمد هذه الخارطة كوثيقة رسمية بالنسبة للحدود الانبارية وانما لأغراض الاحصاء فقط

اطوال الجداول والقنوات حسب أصنافها لسنة 2016 على مستوى المحافظات

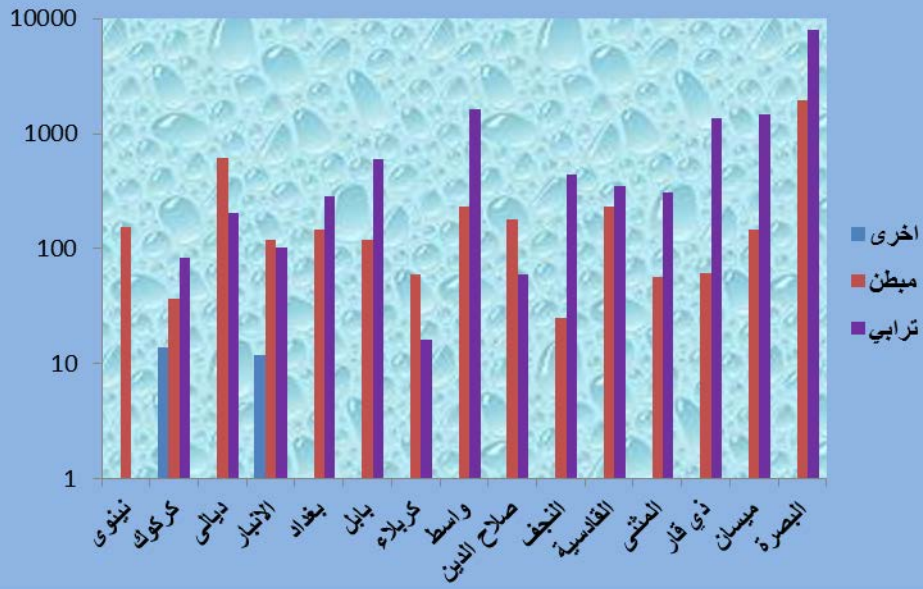
جدول (6)

نسبة اطوال الجدول %	المجموع	القنوات الحقلية ( كم . طول )			الثانوية ( كم . طول )			الفرعية ( كم . طول )			الرئيسية ( كم . طول )			المحافظة
		ترابي	مبطن	اخرى	ترابي	مبطن	اخرى	ترابي	مبطن	اخرى	ترابي	مبطن	اخرى	
2.1	1114	-	716	-	-	5	-	-	58	182	-	153	-	نينوى
10.1	5406	435	226	2457	175	283	1424	79	171	22	83	37	14	كركوك
7.4	3985	751	1573	-	42	337	-	255	200	-	623	204	-	ديالى
2.0	1047	7	466	131	-	-	-	81	124	3	103	120	12	الانبار
6.7	3597	591	310	-	370	818	-	739	339	-	146	284	-	بغداد
13.9	7425	4781	1069	-	97	169	-	534	52	-	603	120	-	بابل
0.7	371	-	78	-	6	76	-	33	102	-	16	60	-	كربلاء
17.3	9271	1138	1151	370	2500	-	-	1632	614	-	1632	234	-	واسط
7.3	3892	406	1465	320	43	759	51	341	243	23	60	181	-	صلاح الدين
2.0	1101	-	-	-	209	49	-	363	9	-	446	25	-	النجف
4.9	2628	624	665	-	-	10	-	559	183	-	354	233	-	القادسية
1.3	698	-	-	-	72	8	-	199	54	-	308	57	-	المتن
16.3	8752	1935	-	-	2424	-	-	2915	53	-	1364	61	-	ذي قار
3.2	1723	-	-	144	110	8	18	643	52	24	691	33	-	ميسان
4.8	2573	-	-	-	-	-	-	939	-	-	1489	145	-	البصرة
100.0	53583	10668	7719	3422	6048	2522	1493	9312	2254	254	7918	1947	26	المجموع

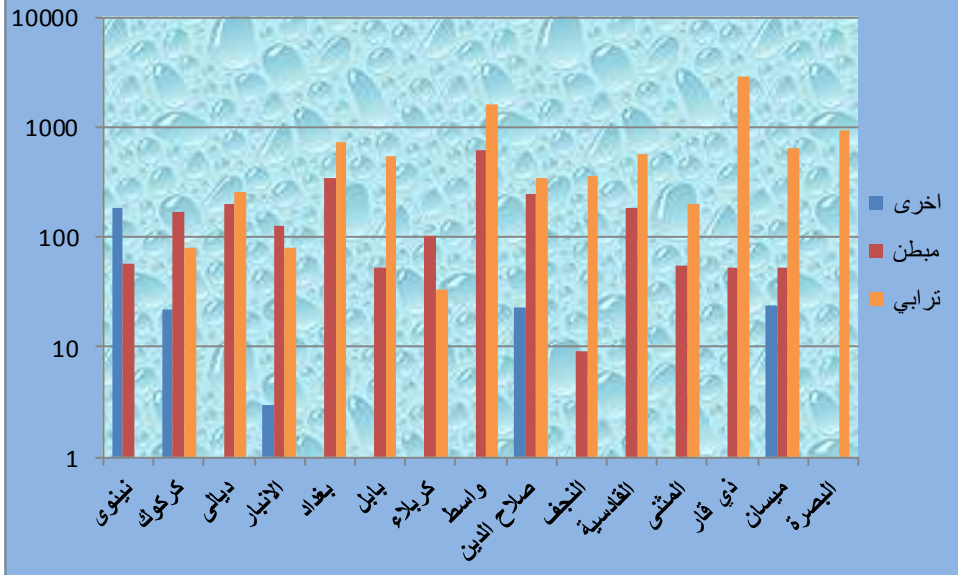
\* تشير علامة (-) الى عدم توفر بيانات خلال سنة 2016



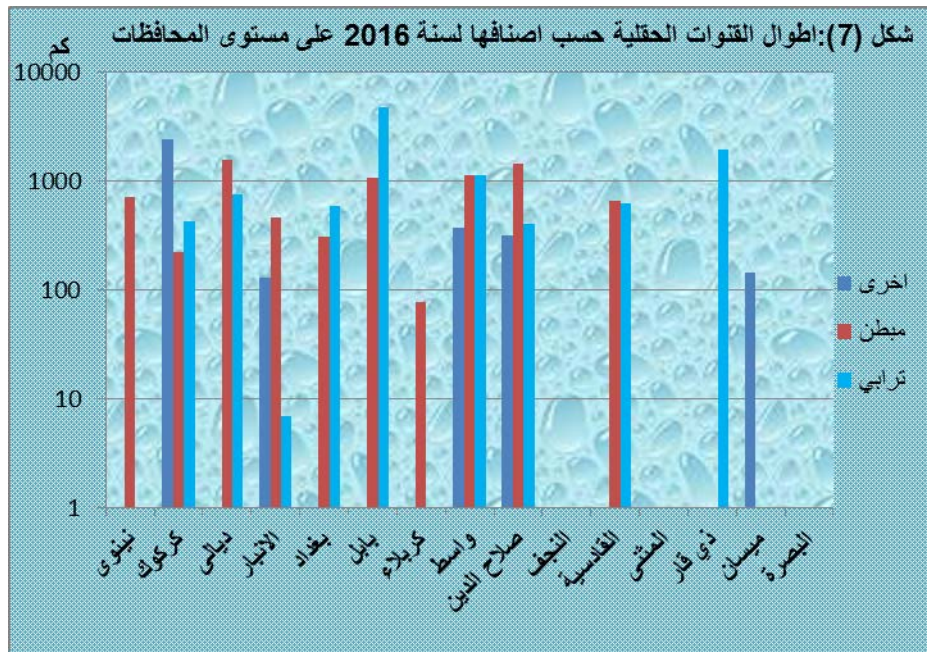
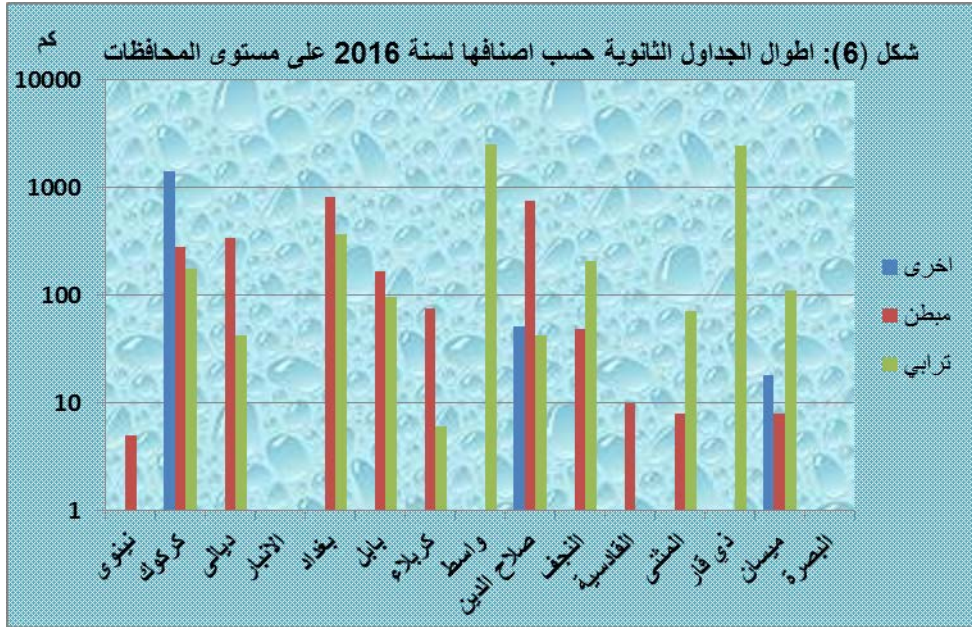
شكل (4): اطوال الجداول الرئيسية حسب اصنافها لسنة 2016 على مستوى المحافظات كم



شكل (5): اطوال الجداول الفرعية حسب اصنافها لسنة 2016 على مستوى المحافظات كم







مقارنة مساحات الاراضي حسب نوع الاستصلاح للسنوات (2015- 2016)

جدول (7)

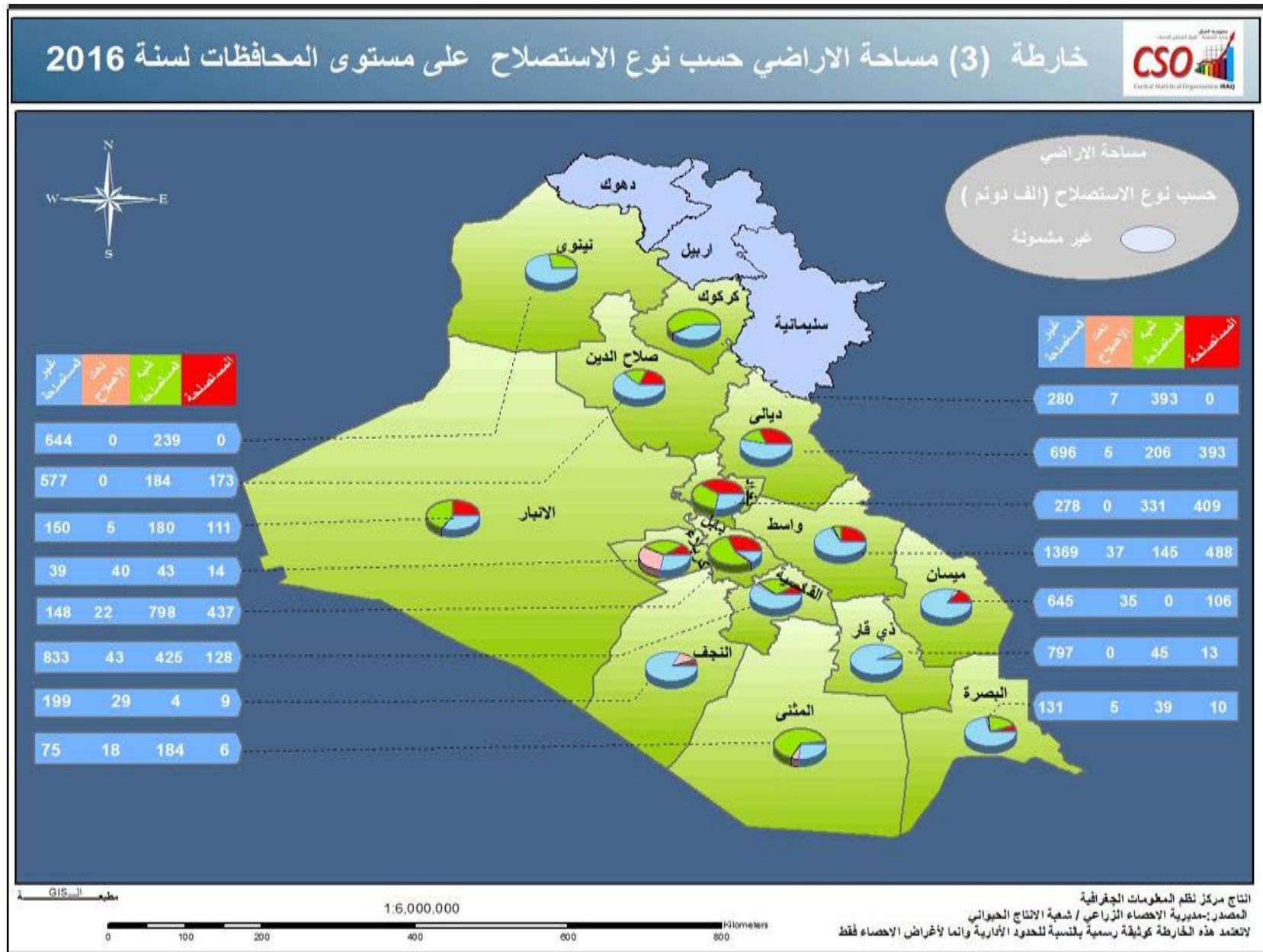
نسبة الاختلاف %	2016	2015	نوع الاراضي (الف دونم)
- 4.7	2297	2411	المستصلحة
1.1	3216	3182	شبة المستصلحة
-22.9	246	319	تحت الاستصلاح
0.1	6861	6855	غير المستصلحة

مساحة الأراضي حسب نوع الاستصلاح لسنة 2016 على مستوى المحافظات

جدول (8)

المجموع	النسبة المئوية	غير المستصلحة (الف دونم)	النسبة المئوية	تحت الاستصلاح (الف دونم)	النسبة المئوية	شبه المستصلحة (الف دونم)	النسبة المئوية	المستصلحة (الف دونم)	المحافظة
883	9.3	644	-	-	7.5	239	-	-	نينوى
680	4.0	280	2.8	7	12.2	393	-	-	كركوك
1300	10.1	696	2.1	5	6.4	206	17.1	393	ديالى
446	2.1	150	2.1	5	5.6	180	4.8	111	الانبار
1018	4.0	278	-	-	10.3	331	17.8	409	بغداد
1405	2.8	148	8.9	22	24.8	798	19.0	437	بابل
136	0.5	39	16.3	40	1.4	43	0.6	14	كربلاء
2039	19.9	1369	15.1	37	4.5	145	21.2	488	واسط
934	8.4	577	-	-	5.7	184	7.6	173	صلاح الدين
241	2.9	199	11.8	29	0.1	4	0.4	9	النجف
1429	12.1	833	17.4	43	13.2	425	5.6	128	القادسية
283	1.0	75	7.3	18	5.7	184	0.3	6	المنجى
855	11.6	797	-	-	1.4	45	0.6	13	ذي قار
786	9.4	645	14.2	35	-	-	4.6	106	ميسان
185	1.9	131	2.0	5	1.2	39	0.4	10	البصرة
12620	100	6861	100	246	100	3216	100	2297	المجموع

\* تشير علامة (-) الى عدم توفر بيانات خلال سنة 2016



الإغمار لمناطق الأهوار لسنة 2016 في العراق

جدول (9)

ت	اسم الهور	اسم المحافظة	المساحة قبل التجفيف (كم <sup>2</sup> )	المساحة بعد الإتعاش (كم <sup>2</sup> )			مجموع المساحة المغمورة وغير المغمورة (كم <sup>2</sup> )	**النسبة المئوية للاغمار
				المستبعدة من الاغمار	غير المغمورة حالياً	المغمورة حالياً		
1	الحويزة	ميسان	1800	745	637	418	1055	39.6
		البصرة	550	228	316	6	322	1.9
		المجموع	2350	973	953	424	1377	30.8
2	الاهوار الوسطى (اهوار القرنة)	ميسان	1450	220	972	258	1230	21.0
		البصرة	500	345	57	98	155	63.2
		ذي قار	1050	15	467	569	1036	54.9
3	الحمار	المجموع	3000	580	1496	925	2421	38.2
		البصرة	1200	637	232	331	563	58.8
		ذي قار	1800	600	367	833	1200	69.4
4	المجموع الكلي لكل محافظة	المجموع	3000	1237	599	1164	1763	66.0
		ميسان	3250	965	1609	676	2285	29.6
		البصرة	2250	1210	605	435	1040	41.8
		المجموع الكلي للاهوار	8350	2790	3048	2513	5561	45.2

\*الأراضي المستبعدة من الإغمار هي من الأراضي الزراعية والسكنية وتلك التي خصصت لوزارة النفط لوجود آبار نفطية فيها .  
\*\*تم احتساب نسبة الإغمار من خلال (عمود المساحة المغمورة حالياً مقسوماً على عمود مجموع المساحة المغمورة وغير المغمورة \*100)

